

私立長榮高級中學  
111 學年度選課輔導手冊  
(商業群使用)



111 年 8 月 01 日

# 目 錄

壹、學校願景.....	2
貳、學生圖像.....	3
參、課程發展與規劃.....	4
一、一般科目教學重點.....	4
二、群科教育目標與專業能力.....	8
三、課程地圖.....	9
肆、課程表.....	11
一、課程架構表.....	11
二、教學科目與學分(節)數表.....	14
伍、彈性學習.....	20
一、彈性學習時間實施相關規定暨學生自主學習實施規範.....	20
二、彈性學習時間規劃表.....	34
陸、學生選課規劃與輔導.....	35
一、校訂選修課程規劃(含跨科、群、校選修課程規劃).....	35
二、選課輔導流程規劃.....	37
(一)課程諮詢階段.....	37
(二)選課作業.....	39
(三)登錄學習歷程檔案階段.....	44
柒、生涯輔導與未來進路.....	45
一、生涯輔導工作與資源.....	45
二、升學進路.....	48
三、就業進路.....	51

## 壹、學校願景



- 以本校校訓：虔誠、榮譽、勤奮、服務為根基
- 培育學生六大能力：涵養品格、思考探索、強健體魄、團隊合作、創意欣賞、尊重生命
- 採行全人教育、持續卓越創新、追求長遠榮耀

## 貳、學生圖像



● **生命發展力**：靈/開創格局拓展人生藍圖

● 深化人生觀

● 內化價值觀

● 整合知情意行與尊重多元智能的生命

● **品格涵養力**：德/邁向卓越傳承百年美德

● 教導基本價值-誠實、友善、慷慨、勇氣

● 培養道德責任(促進學生的道德成長)

● 具備自我管理的公民能力

● **學習探索力**：智/多元發展培養基礎能力

● 培養生活實踐的能力

● 開發潛能、增長學識、發展技能

● 自信更多學習面對困難與人際關係

● **健康活動力**：體/健康體能拓展社會幸福

● 提升健康的生活方式

● 養成規律適度的運動

● 具備團體意識與適應團體生活的能力

● **國際交流力**：群/放大視野創造世界公民

● 拓展恢宏的國際視野與世界觀

● 增進外語溝通能力

● 提供學生國際接軌機會

● **審美創造力**：美/創意無限提升審美品質

● 促進審美能力發展

● 開發創造性思維

● 提升美感與創造力的連結



## 參、課程發展與規劃

### 一、一般科目教學重點

表 5-1 一般科目教學重點與學生圖像對應表

#### 伍、課程發展與規劃

##### 一、一般科目教學重點

表5-1 一般科目教學重點與學生圖像對應表

領域	科目	科目教學目標	科目教學重點 (學校領域科目自訂)	學生圖像							
				生命 發展力： 重/開創 格局 拓展 人生 藍圖	品格 涵養力： 德/邁向 卓越 傳承 百年 美德	學習 探索力： 智/多元 發展 培養 基礎 能力	健康 活動力： 體/健康 體能 拓展 社會 幸福	國際 交流力： 群/放 大觀 視野 創造 世界 公民	審美 創造力： 美/創 意無 限 提升 審美 品質		
語文 領域	國語文	【總綱之教學目標】	提升國語文素養及思辨能力，啟發學生自主學習，運用邏輯思考解決問題，並具備創造力與行動力，以期學生在社會情境中，能自我管理，採取適切行動，提升身心素質，裨益自我精進。	○	○	●		○	○		
			激發學生運用語言文字以表情達意，在生活中達成有效的溝通；並重視不同領域或群科間的統整，以及各教育階段間的纵向銜接。	○		●		○			
			透過國語文學習以提升人文素養、公民意識，引導學生關心公共議題，欣賞不同族群的多元文化特質，培養良好的互動素養，強化職能發展，提升生活品質及國際視野。		●	○		●			
			針對校園特有的文化，依學生需求，規劃開設多元的國語文校訂課程，設定適性發展的學習目標，引導學生多元學習，發展潛力。	○	○	●					
	英語文	【總綱之教學目標】	營造豐富的英語學習環境，導引正向的學習氣氛與學習文化，讓學生置身其中，以自然的方式學習英語。	○		●		○	○		
			強調適時複習及實際應用，能使學生適性揚才。在時間、資源允許的範圍內針對學生的程度採用多元教學模式及提供符合不同需求的學習材料與評量方式。		○	●		○			
			教學要領應兼顧聽、說、讀、寫四項語言能力之訓練及整合運用，教學時可運用任務導向的活動，引導學生運用所學之字彙、片語及文法於日常生活或職場情境的溝通中。			●		●			
			透過本科內容之連結、延伸、統整與轉化，進行議題之融入，亦可將人物、典範、習俗或節慶等加入教材，或採隨機教學，並於作業、作品、展演、參觀、社團與團體活動中，以多元方式融入議題。	○	○	●	○	●	○		
	閩南語文	【總綱之教學目標】	後補								
	客語文	【總綱之教學目標】	後補								
原住民族語文-布農語	【總綱之教學目標】	後補									
原住民族語文-阿美語	【總綱之教學目標】	後補									
原住民族語文-泰雅語	【總綱之教學目標】	後補									
原住民族語文-排灣語	【總綱之教學目標】	後補									
閩東語文	【總綱之教學目標】	後補									
臺灣手語	【總綱之教學目標】	後補									

數學領域	數學(B)	【總綱之教學目標】	數學概念的介紹，由實例入手，提綱挈領，化繁為簡，歸納出一般的結論，並本 因材施教之原則，實施補救或增廣教學。	●	○	●	○	●	○
			依實際情形，配合學生學習狀況，彈性調整章節順序的學習，並實際教導如何操作計算機進行演算。	●	○	●	○	○	○
			數學著重邏輯思考的訓練，此一訓練應活用於實際生活，甚至成為每個人在生命不同階段中解決困難的重要學科。	●	○	●	○	○	○
	數學(C)	【總綱之教學目標】	針對不同性質的學習內容，如事實、概念、原則、技能和態度等，設計有效的教學活動，並適時融入數位學習資源與方法。	●	●	●	○	○	○
			依據核心素養、教學目標或學生學習表現，選用適合的教學模式，並就數學領域的特性，採用經實踐檢驗有效的教學方法。			●			
			結合未來就業需求，適時提及相關事宜，並教授如何運用數學來計算、統計，藉以落實數學跨領域且多面向的彈性運用。	○		●			
社會領域	歷史	【總綱之教學目標】	數學著重邏輯思考的訓練，此一訓練應活用於實際生活，甚至成為每個人在生命不同階段中解決困難的重要學科。	●	○	●			
			針對不同性質的學習內容，如事實、概念、原則、技能和態度等，設計有效的教學活動，並適時融入數位學習資源與方法。	○	○	●			○
			學習如何認識過去，並針對學生的多元背景，嘗試從生活的角度出發，選擇有關飲食文化、服飾、建築、交通、與科技之變遷相關的五大主題進行規劃。	○		●		○	
	地理	【總綱之教學目標】	以統整性、專業性原則設計，期在國中的學習基礎上，整合臺灣、中國與世界史的歷史知識，增進學生的人文深度，從而了解其專業的文化脈絡。	○	○	●		○	○
			審酌學校群科屬性、學生學習需求與生涯發展，以及跨領域/科目之協同教學需要，彈性組合各項目，運用資訊通訊科技，促成學生自主學習與合作學習。	○		●	○	○	○
			利用彈性學習或課餘時間，引導學生從事歷史考察，探究重要文化的歷史變遷，培養批判性和創造性思維能力。	○	○	●			
自然科學領域	物理(A)	【總綱之教學目標】	聚焦於地理技能、地理系統以及地理視野三大主題，以地圖、地理資訊、田野實察、環境系統、生態景觀、產業活動、文化資產、生活世界、國際探索、全球化與在地化等十大項目作總體呈現，引導學生從宏觀的角度探究日常生活的問題。	○	○	●	○	●	○
			審酌學校群科屬性、學生學習需求與生涯發展，以及跨領域/科目之協同教學需要，彈性組合各項目，運用資訊通訊科技，促成學生自主學習與合作學習。	○	○	●		○	○
			利用彈性學習或課餘時間，引導學生從事田野實察，進而探究常見的社會與環境議題，使學生因課程增能而提升國民素質。	○	○	●		○	○
	物理(B)	【總綱之教學目標】	審酌學生學習需求與生涯發展，考量學校群科屬性與綜合活動領域各科開課情形，或參酌總綱所提擬之議題及跨領域/科目之協同教學需要，引導高層次思考及問題解決能力。	○	○	●			
			運用資訊通訊科技，促成學生自主學習與合作學習，並利用彈性學習或課餘時間，引導學生針對社會生活的相關問題進行探究，以提升其思辨判斷、分析統整以及參與實踐的公民素養。	○	○	●			
			激發對自然科學的好奇心與想像力及自我主動學習的潛能，培養自然科學基本素養，使學生具備基本自然科學知識與探索能力，並能應用於日常生活中有效溝通、參與公民社會做決定與解決問題，並能理解並判斷媒體報導中與科學相關之內容。	○	○	●		○	○
化學領域	化學(A)	【總綱之教學目標】	學習基礎自然科學知識，培養科學興趣，認識科學方法，增進個人學習、系統思考、解決問題、規劃執行及創新應變之能力，培育適應科技時代生活及社會變遷的現代國民。	○	○	●		○	○
			養成關懷社會之價值觀，懂得欣賞自然環境之美，珍惜有限資源，愛護大自然並致力於環境保護及節能減碳，使自然生態永續經營及生生不息。	○	○	●		○	○
			提升基礎科學實驗操作與運用技能，並應用於未來生活或工作職場上，為生涯規劃中下一階段發展做準備及銜接。	○	○	●		○	○
	化學(B)	【總綱之教學目標】	激發學生對科學的好奇心與主動學習的意願，引導其從既有經驗出發，進行主動探索、實驗操作與多元學習，以掌握科學核心知識與實驗技能，並具備科學論證溝通能力。	○	○	●			
			考量當今科學知識與其他學科領域相互融合的事實，適度融入重大議題，讓學生經由多元探究、實驗體會之途徑獲得深度的學習，以培養自然科學素養奠定技職教育之基礎。	○	○	●			
			養成批判思考及解決問題的能力，提升面對議題的責任感與行動力，追求尊重多元、同理關懷、公平正義及永續發展等核心價值。	○	○	●			

[illegible]

			規劃多元的分組合作學習及差異化教學模式，學生分組能根據需要而融合不同年齡、性別、族群、學習程度、身體發展差異或身心障礙的學生。		○	●	●			
			配合校內外體育活動與運動競賽，營造不同情境的學習，提供學生自己做決定之機會，並能有戶外活動體驗或服務學習的經驗。		○	○	●			
			透過分段或連續步驟的解說與示範、練習與回饋，結合生活經驗與基礎技能的學習，以協助學生習得運動技能與促進運動參與，並養成終身學習與終身運動習慣。		○	○	●	○		
全民國防教育	全民國防教育	【地綱之教學目標】	以全民國防、國際情勢、國防政策、防衛動員、國防科技為主軸，發展課程教學主要內涵，並以安全概念為核心，培養學生具備全民國防基本知能。		○	●		○		
			強化學生對於防衛動員與災害防救的相關概念及技能操作；校園災害防救課程內容宜結合在地情境，以培養學生災害防救之實作能力。		○	●		○		
			採取多元選修方式，配合其他領域/科目教學活動，進行跨領域/科目專題的學校本位課程；配合全民國防教育有關的實務課程與活動，以擴大全民國防教育成效。		○	●	○	○		

response, end

備註：學生圖像欄位，請填入學生圖像文字，各欄請以打點表示科目教學重點與學生圖像之對應，「●」代表高度對應，「○」代表低度對應。

備註：學生圖像欄位，請填入學生圖像文字，各欄請以打點表示科目教學重點與學生圖像之對應，「●」代表高度對應，「○」代表低度對應。



## 二、群科教育目標與專業能力

表 5-2 群科教育目標、科專業能力與學生圖像對應表

商業 與 管理 群	國際 貿易 科	1. 貿易與商展 產業所需基層技術人才。	1. 培養國際貿易實務操作與英文溝通能力的基礎技術人才。	具備國際貿易實務操作能力	●		●	○	●		
				具備金融理財與會計資訊使用與分析能力	●		●				
		2. 金融與會計產業所需基層技術人才。	2. 培養金融與會計相關產業的基礎人才。	具備電腦軟體應用能力	●		●		○	○	
		3. 公職與行政產業所需基層技術人才。	3. 培養相關專業領域持續學習進修的人才。	具備行銷企劃及電子商務經營能力。	●		●	●	○	●	
		4. 行銷與電商產業所需基層技術人才。	4. 培養職場倫理和敬業樂群的人才。	具備國貿相關專業持續進修和學習的能力	●		●		○		
				具備國貿相關職場所需安全衛生和職業道德的能力。	○	●	○	○	○		
外語 群	應用 英語 科	1. 外商、貿易外語相關產業所需基層技術人才。 2. 觀光、會展外語相關產業所需基層技術人才。 3. 文創、傳播外語相關產業所需基層技術人才。 4. 教育、公職外語相關產業所需基層技術人才。	1. 培養具備生活適應及未來學習之基礎能力人才。 2. 培養具備外語群共同核心能力與國際價值觀。 3. 培養具備外語相關專業領域專業持續學習能力。 4. 培養具備社會服務習慣觀念及職業道德。	具備英、日語文聽、說、讀、寫之基礎能力。	●		●		●		
				具備基礎商業及商務活動之基礎知識。	●	○	●				
				具備職場倫理及商務禮儀之基礎知識。	●	●	○				●
				具備跨文化及國際視野之基礎素養。	●	●	○		●		
				具備接待及客訴處理之基礎能力。	●	●	○		●		
				具備電子文書處理之基礎能力及操作辦公室事務機器之基礎能力。		●	●	●	●		
				具備外語職場所需職場倫理與道德與終身學習之能力		○	●	●	●	○	
餐旅 群	觀光 事業 科	1. 旅運從業人才	1. 培養強化觀光、旅館及餐飲基礎從業人員之能力	具備餐旅英文及日文會話能力		●	○	●			
		2. 旅遊活動產業從業人才	2. 培養具備餐旅群共同核心能力與國際視野。	具備飲料調製與服務能力			●	○		○	
		3. 會展規劃人員	3. 培養具備觀光從業人員之專業知能，並持續學習。	具備餐旅服務操作能力			●	○		○	
		4. 導遊領隊、導覽解說人員	4. 培養重視職場倫理與職業道德，並培養良好的工作態度。	具備遊程安排及規劃與設計能力			●	○	○	○	
		5. 餐旅館服務人員		具備創意思考與解決問題的能力	●	●	●		○		
		6. 餐旅館行銷業務人員		具備觀光職場所需職場倫理與道德與終身學習之能力	○	●	●		○		
		7. 休閒遊憩接待服務人員									
		8. 航空服務人員									

備註：

1. 各科教育目標、科專業能力：請參照群科課程綱要之規範敘寫。

2. 學生圖像欄位，請填入學生圖像文字，各欄請以打點表示科專業能力與學生圖像之對應，「●」代表高度對應，「○」代表低度對應。

### 三、課程地圖

#### (一) 國際貿易科



#### (二) 觀光事業科



### (三) 應用英語科

私立長榮高級中學 應用英語科課程地圖

	一上	一下	二上	二下	三上	三下
部訂必修	一般科目 國語文(3)英語文(2) 數學(3)化學(1) 音樂(1)體育(2) 資訊科技(1) 健康與護理(1) 全民國防教育(1)	國語文(3)英語文(2) 數學(3)生物(1) 音樂(1)體育(2) 資訊科技(1) 健康與護理(1) 全民國防教育(1)	國語文(3) 英語文(2) 地理(1)體育(2) 生命教育(1) 物理(1) 藝術生活(1)	國語文(3) 英語文(2) 地理(1)體育(2) 生命教育(1) 物理(1) 藝術生活(1)	國語文(2) 英語文(2) 公民與社會(1) 體育(2)	國語文(2) 英語文(2) 公民與社會(1) 體育(2) 歷史(2)
	專業科目 商業概論(2) 數位科技概論(2)	商業概論(2) 數位科技概論(2)				
	實習科目 初階英語聽講練習(2) 初階英文閱讀與寫作練習(2)外語文書處理實務(2)	初階英語聽講練習(2) 初階英文閱讀與寫作練習(2)外語文書處理實務(2)	中階英語聽講練習(2) 中階英文閱讀與寫作練習(2)外語簡報實務(2) 數位科技應用(2)	中階英語聽講練習(2) 中階英文閱讀與寫作練習(2)外語簡報實務(2) 數位科技應用(2)	高階英語聽講練習(2) 高階英文閱讀與寫作練習(2) 英文商業書信寫作(2)	高階英語聽講練習(2) 高階英文閱讀與寫作練習(2)
校訂必修	一般科目 長中精神(1)	長中精神(1)	數學(3)	數學(3)	數學(3) 哲學賞析(1)	數學(3) 人生哲學(1) 文學賞析(2)
	專業科目 英文文法(2) 日語會話(2)	英文文法(2) 日語會話(2)	英文文法(2)	英文文法(2)	英文文法(2)	英文文法(2)
	實習科目		商業知識應用(2)	專題實作(2) 商業知識應用(2)	專題實作(2) 商業知識應用(2)	商業知識應用(2)
校訂選修	一般科目		日文(2) 環景情境(2) 多元文化導論(2) 商業英文社會(2) 歷程規劃(2) 俄文(2) 越南文(2)	日文(2) 環景情境(2) 多元文化導論(2) 商業英文社會(2) 俄文(2) 越南文(2)	日本文語言文化(2) 英文文學導讀(2) 影片文本導讀(2) 進階英文社會(2) 雲端技術與網路服務(4)	日本文語言文化(2) 英文文學導讀(2) 影片文本導讀(2) 進階英文社會(2) 雲端技術與網路服務(4)
	專業科目		翻譯練習(2) 英語歌劇(2) 英文環遊世界(2) 繪本英語(2) 實用翻譯技巧(2) 餐旅生活美學(2)	翻譯練習(2) 英語歌劇(2) 英文環遊世界(2) 繪本英語(2) 實用翻譯技巧(2) 餐旅生活美學(2)	翻譯練習(3) 英語口說訓練(2) 英語廣播實務(2) 實用旅遊會話(2) 時事英文(2)	翻譯練習(3) 英語口說訓練(2) 英語廣播實務(2) 實用旅遊會話(2) 時事英文(2)
	實習科目 翻譯練習(2)	翻譯練習(2)				
必修科目	課程活動 彈性時間 班會 社團活動	彈性時間 班會 社團活動	彈性時間 班會 社團活動	彈性時間 班會 社團活動	彈性時間 班會 社團活動	彈性時間 班會 社團活動





## 肆、群科課程表

### 一、課程架構表

表 6-2-4 商業與管理群國際貿易科 課程架構表(以科為單位，1 科 1 表)

111 學年度入學新生適用

項目				相關規定	學校規劃情形		說明
					學分數	百分比(%)	
一般科目	部定			66-78 學分	70	33 %	
	校訂	必修		各校課程發展組織自訂	22	10 %	
		選修			0	0 %	不含跨屬性
	合 計 (A)				92	43 %	
專業及實習科目	部定	專業科目		學分(依總綱規定)	26	12 %	
		實習科目		學分(依總綱規定)	20	10 %	
		專業及實習科目合計		60 學分為限	46	22 %	
	校訂	專業科目	必修	各校課程發展組織自訂	8	4 %	
			選修		20	10 %	不含跨屬性
		實習科目	必修	各校課程發展組織自訂	12	6 %	
			選修		14	7 %	不含跨屬性
	校訂多元選修時專業及實習科目/ 屬性學分數合計			各校課程發展組織自訂	0	0%	系統統計
	合 計(B)			至少 80 學分	100	48 %	
	實習科目學分數			至少 45 學分	46	22 %	不含跨屬性
部定及校訂必修學分數合計				至多160學分	158	75 %	
校訂多元選修時一般、專業及實習科目屬性學分數 合計(C)				各校課程發展組織自訂	0	0 %	
應修習總學分數				180 - 192 學分	192 學分		(A)+(B)+(C)
六學期團體活動時間(節數)合計				12 - 18 節	12 節		
六學期彈性教學時間(節數)合計				4 - 12 節	6 節		
上課總節數				210 節	210 節		
畢業條件		1、應修習總學分為 180-192 學分，畢業及格學分數至少為 160 學分。 2、表列部定必修科目 113-138 學分均須修習，並至少 85% 及格，始得畢業。 3、專業科目及實習科目至少須修習 80 學分以上，其中至少 60 學分及格， 含實習(實驗、實務)科目至少 45 學分以上及格。					
備註： 1、百分比計算以「應修習總學分」為分母。 2、上課總節數＝應修習總學分＋六學期團體活動時間合計＋六學期彈性教學時間合計。 3、部定及校訂必修學分數合計依課程規劃及實施要點規定不得超過 160 學分。							



111學年度入學新生適用

備註：

- 1、百分比計算以「應修習總學分」為分母。
- 2、上課總節數 = 應修習總學分 + 六學期團體活動時間合計 + 六學期彈性教學時間合計。
- 3、部定及校訂必修學分數合計依課程規劃及實施要點規定不得超過 160 學分。

表 6-2-10 餐旅群觀光事業科 課程架構表(以科為單位，1 科 1 表)

111 學年度入學新生適用

項目				相關規定	學校規劃情形		說明
					學分數	百分比(%)	
一般科目	部定			66-78 學分	70	33 %	
	校訂	必修		各校課程發展組織自訂	20	10 %	
		選修			0	0 %	不含跨屬性
	合 計 (A)					90	43 %
專業及實習科目	部定	專業科目		學分(依總綱規定)	14	7 %	
		實習科目		學分(依總綱規定)	34	16 %	
		專業及實習科目合計		60 學分為限	48	23 %	
	校訂	專業科目	必修	各校課程發展組織自訂	8	4 %	
			選修		2	1 %	不含跨屬性
		實習科目	必修	各校課程發展組織自訂	12	6 %	
			選修		24	11 %	不含跨屬性
	校訂多元選修跨專業及實習科目/ 屬性學分數合計			各校課程發展組織自訂	8	4%	系統統計
	合 計(B)			至少 80 學分	102	49 %	
	實習科目學分數			至少 45 學分	70	33 %	不含跨屬性
部定及校訂必修學分數合計				至多160學分	158	75 %	
校訂多元選修跨一般、專業及實習科目屬性學分數 合計(C)				各校課程發展組織自訂	0	0 %	
應修習總學分數				180 - 192 學分	192 學分		(A)+(B)+(C)
六學期團體活動時間(節數)合計				12 - 18 節	12 節		
六學期彈性教學時間(節數)合計				4 - 12 節	6 節		
上課總節數				210 節	210 節		
畢業條件		1、應修習總學分為 180-192 學分，畢業及格學分數至少為 160 學分。 2、表列部定必修科目 113-138 學分均須修習，並至少 85% 及格，始得畢業。 3、專業科目及實習科目至少須修習 80 學分以上，其中至少 60 學分及格， 含實習(實驗、實務)科目至少 45 學分以上及格。					
備註： 1、百分比計算以「應修習總學分」為分母。 2、上課總節數＝應修習總學分＋六學期團體活動時間合計＋六學期彈性教學時間合計。 3、部定及校訂必修學分數合計依課程規劃及實施要點規定不得超過 160 學分。							

## 二、教學科目與學分(節)數

表 6-1-4 商業與管理群國際貿易科教學科目與學分(節)數檢核表

111 學年度入學新生適用

課程類別	領域 / 科目及學分數		授課年段與學分配置						備 註	
			第一學年		第二學年		第三學年			
名稱	名稱	學分	一	二	一	二	一	二		
部定必修	語文領域	國語文	16	3	3	3	3	2	2	
		英語文	12	2	2	2	2	2	2	
		閩南語文	2	1	1					
		客語文	0	(1)	(1)					
		原住民族語文-布農語	0	(1)	(1)					
		原住民族語文-阿美語	0	(1)	(1)					
		原住民族語文-泰雅語	0	(1)	(1)					
		原住民族語文-排灣語	0	(1)	(1)					
		閩東語文	0	(1)	(1)					
		臺灣手語	0	(1)	(1)					
	數學領域	數學	6	3	3					B版
	社會領域	歷史	2			2	(2)			
		地理	2			(2)	2			
		公民與社會	2					1	1	
	自然科學領域	物理	2			1	1			A版
		化學	1	1	(1)					A版
		生物	1	(1)	1					A版
	藝術領域	音樂	2	1	1					
		美術	0							
		藝術生活	2	1	1					
	綜合活動領域	生命教育	2					1	1	
	科技領域	資訊科技	2	1	1					
	健康與體育領域	健康與護理	2	1	1					
		體育	12	2	2	2	2	2	2	
	全民國防教育		2	1	1					
	小計		70	17	17	10	10	8	8	部定必修一般科目總計70學分
專業科目	商業概論	4	2	2						
	數位科技概論	4	2	2						
	會計學	10	3	3	2	2				
	經濟學	8					4	4		
	小計	26	7	7	2	2	4	4	部定必修專業科目總計26學分	
實習科目	數位科技應用	4			2	2				
	商業溝通	2						2		
	跨境商務技能領域	國際貿易實務	8	2	2	2	2			
		會計軟體應用	4			2	2			
		貿易英文實務	2					2		
	小計	20	2	2	6	6	2	2	部定必修實習科目總計20學分	
專業及實習科目合計		46	9	9	8	8	6	6		
部定必修合計		116	26	26	18	18	14	14	部定必修總計116學分	

表 6-1-4 商業與管理群國際貿易科 教學科目與學分(節)數檢核表 (續)

111 學年度入學新生適用

課程類別			領域 / 科目及學分數		授課年段與學分配置						備 註			
		第一學年			第二學年		第三學年							
名稱	學分	名稱		學分	一	二	一	二	一	二				
校訂必修	一般科目 22學分 11.46%	文學賞析		2					1	1				
		生活英語會話		6			2	2	1	1				
		長中精神		2	1	1								
		商用數學		6					3	3				
		數學		6			3	3						
		小計		22	1	1	5	5	5	5	校訂必修一般科目總計22學分			
	專業科目 8學分 4.17%	行銷學		2	1	1								
		經濟導讀		6	3	3								
		小計		8	4	4					校訂必修專業科目總計8學分			
	實習科目 12學分 6.25%	財務分析		8					4	4				
		專題實作		4				2	1	1				
		小計		12				2	5	5	校訂必修實習科目總計12學分			
	特殊需求領域	生活管理		0	(4)	(4)	(4)	(4)	(4)	(4)				
		社會技巧		0	(4)	(4)	(4)	(4)	(4)	(4)				
		學習策略		0	(4)	(4)	(4)	(4)	(4)	(4)				
		小計		0							校訂必修特殊需求領域總計0學分			
	校訂必修學分數合計				42	5	5	5	7	10	10	校訂必修總計42學分		
	校訂選修	專業科目	區域經濟		6			3	3					
			雲端技術與網路服務		8					4	4			
			歷程規劃		2			2						
企業經營個案研究			4					2	2	同群跨科 AT4選1 四選一				
商業期刊導讀			4					2	2	同群跨科 AT4選1 四選一				
從桌遊學財富			4					2	2	同群跨科 AT4選1 四選一				
進階程式設計			4					2	2	同群跨科 AT4選1 四選一				
最低應選修學分數小計			20											
實習科目		記帳實務		2	1	1								
		商業知識應用		8			2	2	2	2				
		企劃案實作		4			2	2			同群跨科 AB4選1 四選一			
		財富經濟實務		4			2	2			同群跨科 AB4選1 四選一			
		商業簡報實務		4			2	2			同群跨科 AB4選1 四選一			
		微型創業		4			2	2			同群跨科 AB4選1 四選一			
		最低應選修學分數小計		14										
校訂選修學分數合計				34	1	1	9	7	8	8	多元選修開設8學分			
必選修學分數總計				192	32	32	32	32	32	32				
每週團體活動時間(節數)				12	2	2	2	2	2	2				
每週彈性學習時間(節數)				6	1	1	1	1	1	1				
每週總上課時間(節數)				210	35	35	35	35	35	35				



表 6-1-6 外語群應用英語科 教學科目與學分(節)數檢核表

111 學年度入學新生適用

課程類別	領域 / 科目及學分數		授課年段與學分配置						備註	
			第一學年		第二學年		第三學年			
名稱	名稱	學分	一	二	一	二	一	二		
部定必修 一般科目	語文領域	國語文	16	3	3	3	3	2	2	
		英語文	12	2	2	2	2	2	2	
		閩南語文	2	1	1					
		客語文	0	(1)	(1)					
		原住民族語文-布農語	0	(1)	(1)					
		原住民族語文-阿美語	0	(1)	(1)					
		原住民族語文-泰雅語	0	(1)	(1)					
		原住民族語文-排灣語	0	(1)	(1)					
		閩東語文	0	(1)	(1)					
		臺灣手語	0	(1)	(1)					
	數學領域	數學	6	3	3					B版
	社會領域	歷史	2					1	1	
		地理	2			1	1			
		公民與社會	2					1	1	
	自然科學領域	物理	2			1	1			A版
		化學	1	1	(1)					A版
		生物	1	(1)	1					A版
	藝術領域	音樂	2	1	1					
		美術	0							
		藝術生活	2			1	1			
	綜合活動領域	生命教育	2					1	1	
	科技領域	資訊科技	2	1	1					
	健康與體育領域	健康與護理	2	1	1					
		體育	12	2	2	2	2	2	2	
	全民國防教育		2	1	1					
	小計		70	16	16	10	10	9	9	部定必修一般科目總計70學分
專業科目	商業概論	4	2	2						
	數位科技概論	4	2	2						
	小計	8	4	4	0	0	0	0	部定必修專業科目總計8學分	
實習科目	數位科技應用	4			2	2				
	職場實務技能領域	外語簡報實務	4			2	2			
		外語文書處理實務	4	2	2					
	英語文技能領域	初階英語聽講練習	4	2	2					
		中階英語聽講練習	4			2	2			
		高階英語聽講練習	4					2	2	
		初階英文閱讀與寫作練習	4	2	2					
		中階英文閱讀與寫作練習	4			2	2			
		高階英文閱讀與寫作練習	4					2	2	
		英文商業書信寫作	2					1	1	
小計	38	6	6	8	8	5	5	部定必修實習科目總計38學分		
專業及實習科目合計		46	10	10	8	8	5	5		
部定必修合計		116	26	26	18	18	14	14	部定必修總計116學分	

表 6-1-6 外語群應用英語科教學科目與學分(節)數檢核表(續)

111 學年度入學新生適用

課程類別		領域 / 科目及學分數		授課年段與學分配置						備 註	
				第一學年		第二學年		第三學年			
名稱	學分	名稱	學分	一	二	一	二	一	二		
校訂必修	一般科目 16學分 8.42%	文學賞析	2					1	1		
		長中精神	2			1	1				
		商用數學	6					3	3		
		數學	6			3	3				
		小計	16			4	4	4	4	校訂必修一般科目總計16學分	
	專業科目 16學分 8.42%	日語會話	4	2	2						
		英文文法	12	2	2	2	2	2	2		
		小計	16	4	4	2	2	2	2	校訂必修專業科目總計16學分	
	實習科目 12學分 6.32%	商業知識應用	8			2	2	2	2		
		專題實作	4				2	1	1		
		小計	12			2	4	3	3	校訂必修實習科目總計12學分	
	特殊需求領域	生活管理	0	(4)	(4)	(4)	(4)	(4)	(4)		
		社會技巧	0	(4)	(4)	(4)	(4)	(4)	(4)		
		學習策略	0	(4)	(4)	(4)	(4)	(4)	(4)		
		小計	0							校訂必修特殊需求領域總計0學分	
	校訂必修學分數合計		44	4	4	8	10	9	9	校訂必修總計44學分	
校訂選修	專業科目	雲端技術與網路服務	8					4	4		
		歷程規劃	2			2					
		日本語言文化	4					2	2	同科跨班 A8選1	
		英文文學導讀	4					2	2	同科跨班 A8選1	
		進階英文私書	4					2	2	同科跨班 A8選1	
		影片文本導讀	4					2	2	同科跨班 A8選1	
		日文	4			2	2			同科跨班 BD1選1	
		多元文化導論	4			2	2			同科跨班 BD1選1	
		俄文	4			2	2			同科跨班 BD1選1	
		專業英文私書	4			2	2			同科跨班 BD1選1	
	實習科目	越南語	4			2	2			同科跨班 BD1選1	
		環境情境	4			2	2			同科跨班 BD1選1	
		最低應選修學分數小計	10								
		翻譯練習	14	2	2	2	2	3	3		
		英語口說訓練	4					2	2	同科跨班 A8選1	
		英語廣播實務	4					2	2	同科跨班 A8選1	
		時事英文	4					2	2	同科跨班 A8選1	
		實用旅遊會話	4					2	2	同科跨班 A8選1	
		英文環境世界	4			2	2			同科跨班 BD1選1	
		英語歌舞劇	4			2	2			同科跨班 BD1選1	
		實用翻譯技巧	4			2	2			同科跨班 BD1選1	
		餐旅生活美學	4			2	2			同科跨班 BD1選1	
		繪本英語	4			2	2			同科跨班 BD1選1	
		最低應選修學分數小計	14								
	校訂選修學分數合計		32	2	2	6	4	9	9	多元選修期滿8學分	
必修學分數總計		192	32	32	32	32	32	32			
每週團體活動時間(節數)		12	2	2	2	2	2	2			
每週彈性學習時間(節數)		6	1	1	1	1	1	1			
每週總上課時間(節數)		210	35	35	35	35	35	35			

表 6-1-10 餐旅群觀光事業科 教學科目與學分(節)數檢核表

111 學年度入學新生適用

課程類別		領域 / 科目及學分數		校課年度學分配置						備 註	
				第一學年		第二學年		第三學年			
名稱		名稱	學分	一	二	一	二	一	二		
部定必修	語文領域	國語文	16	3	3	3	3	2	2		
		英語文	12	2	2	2	2	2	2		
		閩南語文	2	1	1						
		客語文	0	(1)	(1)						
		原住民族語文-布農語	0	(1)	(1)						
		原住民族語文-阿美語	0	(1)	(1)						
		原住民族語文-泰雅語	0	(1)	(1)						
		原住民族語文-排灣語	0	(1)	(1)						
		閩東語文	0	(1)	(1)						
		臺灣手語	0	(1)	(1)						
	數學領域	數學	6	3	3					3級	
	社會領域	歷史	2	2	(2)						
		地理	2	(2)	2						
		公民與社會	2					1	1		
	自然科學領域	物理	2			1	1			1級	
		化學	1			1	(1)			1級	
		生物	1			(1)	1			1級	
	藝術領域	音樂	2	1	1						
		美術	0								
		藝術生活	2					1	1		
	綜合活動領域	生命教育	2					1	1		
	科技領域	資訊科技	2	1	1						
	健康與體育領域	健康與護理	2	1	1						
		體育	12	2	2	2	2	2	2		
	全民國防教育		2	1	1						
	小計		70	17	17	9	9	9	9	部定必修一般科目總計70學分	
專業科目	觀光餐旅管理學		6	3	3						
	觀光餐旅英語會話		8			2	2	2	2		
	小計		14	3	3	2	2	2	2	部定必修專業科目總計14學分	
	餐飲服務技術		6	3	3						
實習科目	飲料實務		6			3	3				
	旅宿技能領域	房務實務	4			2	2				
		旅館客務實務	4	2	2						
	旅遊技能領域	旅遊實務	4					2	2		
		導覽解說實務	6					3	3		
		遊程規劃實務	4			2	2				
		小計		34	5	5	7	7	5	5	部定必修實習科目總計34學分
	專業及實習科目合計		48	8	8	9	9	7	7		
部定必修合計		118	25	25	18	18	18	18	部定必修總計118學分		

表 6-1-10 餐旅群觀光事業科 教學科目與學分(節)數檢核表(續)

111 學年度入學新生適用

課程類別			領域 / 科目及學分數		校課年段與學分配置						備註	
					第一學年		第二學年		第三學年			
名稱	學分		名稱	學分	一	二	一	二	一	二		
校訂必修	一般科目 20學分 10.42%	文學賞析	2						1	1		
		生活英語會話	4				1	1	1	1		
		長中精神	2	1	1							
		商用數學	6						3	3		
		數學	6				3	3				
		小計	20	1	1	4	4	5	5	校訂必修一般科目總計20學分		
	專業科目 8學分 4.17%	日語會話	4	2	2							
		觀光行政法規	4				2	2				
	小計	8	2	2	2	2			校訂必修專業科目總計8學分			
	實習科目 12學分 6.25%	吧檯實務	8	4	4							
		專題實作	4					2	1	1		
	小計	12	4	4			2	1	1	校訂必修實習科目總計12學分		
	特殊需求領域	生活管理	0	(4)	(4)	(4)	(4)	(4)	(4)			
		社會技巧	0	(4)	(4)	(4)	(4)	(4)	(4)			
		學習策略	0	(4)	(4)	(4)	(4)	(4)	(4)			
		小計	0							校訂必修特殊需求領域總計0學分		
	校訂必修學分數合計			40	7	7	6	8	6	6	校訂必修總計40學分	
	校訂選修	專業科目	歷程規劃	2			2					
			日文	4			2	2			同科跨班 [B3選1]	
			世界遺產巡禮	4			2	2			同科跨班 [B3選1]	
地圖裡的秘密			4			2	2			同科跨班 [B3選1]		
視覺藝術			4			2	2			同科跨班 [B3選1]		
餐飲美學			4			2	2			同科跨班 [B3選1]		
日本語言文化			4					2	2	同科跨班 [B3選1]		
世界美食導覽			4					2	2	同科跨班 [B3選1]		
旅館管理			4					2	2	同科跨班 [B3選1]		
航空業務概論			4					2	2	同科跨班 [B3選1]		
最低應選修學分數小計			2									
實習科目		中西式點心製作	8			4	4					
		進階飲料實務	8						4	4		
		餐飲服務技術進階	8						4	4		
		下午茶餐室	4			2	2			同科跨班 [B3選1]		
		旅館前台系統實務	4			2	2			同科跨班 [B3選1]		
		商業軟體應用	4			2	2			同科跨班 [B3選1]		
		餐飲微型創業	4			2	2			同科跨班 [B3選1]		
		台灣景點巡禮導覽實務	4						2	2	同科跨班 [B3選1]	
		伴手禮製作	4						2	2	同科跨班 [B3選1]	
		旅館實務	4						2	2	同科跨班 [B3選1]	
		領團實務	4						2	2	同科跨班 [B3選1]	
		最低應選修學分數小計	24									
		校訂選修學分數合計			34			8	6	10	10	多元選修開設3學分
必選修學分數總計			192	32	32	32	32	32	32			
每週團體活動時間(節數)			12	2	2	2	2	2	2			
每週彈性學習時間(節數)			6	1	1	1	1	1	1			
每週總上課時間(節數)			210	35	35	35	35	35	35			



## 伍、彈性學習

### 一、彈性學習時間實施相關規定暨學生自主學習實施規範

#### 長榮高級中學技術型高中學生自主學習實施規範

106.12.29 自主學習小組會議通過

107.04.25 職科課程發展委員會通過

- 一、依據：教育部 103 年 11 月 28 日臺教授國部字第 1030135678A 號令發布之「十二年國民基本教育課程綱要總綱」暨教育部國民及學前教育署 107 年 2 月 21 日 1060148749B 字第 號令發布之「十二年國民基本教育課程綱要總綱高級中等學校課程規劃及實施要點」。
- 二、為培養學生自主學習與適性發展，使學生能在教師指導下，擬定自主學習計畫，自主實踐與完成計畫，並自主辦理發表成果，特訂定此規範，說明自主學習實施、管理與輔導相關事宜。
- 三、本校學生自主學習事宜，依下列原則辦理：
  - (一)學生自主學習實施由教務處主辦，統籌各處室辦理相關事宜，並召開學生自主學習小組會議。
    - 1.學生自主學習小組由教務主任擔任主席，成員包含教務主任、學務主任、總務任、輔導主任、圖書館主任、電腦中心主任、高中部主任、家長會代表 1 人與自主學習指導教師代表 5 人（國、英、數、社會、自然科各 1 人）。
    - 2.學生自主學習小組會議應討論學生自主學習計畫申請、實施與相關事宜。
    - 3.如召開學生自主學習計畫申請確認會議，需有三分之二(含)代表出席，並經二分之一(含)成員通過後，陳校長同意後公佈與執行。
  - (二)學生自主學習計畫申請說明會與審查會議由教務處於開學日前兩週內辦理並於開學後三週內完成自主學習計畫審查，公佈結果。
  - (三)學生自主學習計畫申請與審查，辦理原則如下：
    - 1.高一下學期末結束前一週內提出申請計畫。(計畫書由學生線上自行下載，填寫完成後列印交自主學習指導老師審核)。
    - 2.申請計畫以學期為單位。
    - 3.科辦公室收整學生申請計畫後，經導師初審，排除申請項目格式不符者，將申請名單列表，提供班級導師或輔導教師了解申請情形。
    - 4.通過初審之計畫，由教務處收整後，平均分配當學期負責自主學習指導教師進行計畫複審。同一計畫之初審與複審需安排不同教師審查。
  - (四)學生自主學習期間之出缺勤管理由學務處負責，學生須依據本校「學生請假暨出缺勤考查要點」辦理請假事宜。
  - (五)學生自主學習之場地與指導教師由教務處安排與公告。
  - (六)學生自主學習之指導教師，依下列原則提供學生協助。
    - 1.指定學生自主學習班級日誌之負責同學、協助學生自主學習計畫初審、進行學生出缺點名與通報、檢視學生自主學習紀錄、了解學生自主學習進度與困難、協助學生辦理自主學習成果發

表、登錄學生自主學習成果完成與否。

2.指導教師可提供學生諮詢，不須負責學生自主學習成果之品質。

(七)學生自主學習計畫成果得於指導教師或輔導處協助下，放入學生學習歷程檔案。

(八)學生如於自主學習時間需使用其他場地，需經由指導教師同意，並出示相關證明，以便場地借用與管理。如需使用實驗室與實驗設備，需取得指導教師與實驗室管理者同意後，於教師陪同下進行實驗。

(九)學生自主學習資源與平台由電腦中心負責建置與維護，收整表現優秀之學生自主學習計畫與成果，並在學生同意下，提供本校其他學生參考與學習。

(十)學生自主學習期間，如有學校規劃之重要活動，須全程參加，不得以自主學習為理由拒絕出席。

四、學生自主學習計畫項目包含：申請名稱、申請內容、執行進度、預期成果、發表方式、需要設備等，格式詳如附件一。

五、學生申請自主學習計畫，依下列原則辦理：

(一)學生自主學習計畫項目可包含學科的延伸學習、議題學習、新科技或資訊學習等，惟不得與本校已辦理之非學術社團內容相同。

(二)學生應於首次提出自主學習計畫前，參加學校辦理之學生自主學習計畫申請說明會，並依據規定格式，撰寫自主學習計畫。

(三)學生應於規定時間內，經家長同意後，向科辦公室提出自主學習計畫申請。

(四)學生應於計畫核可後，依計畫實施，記錄自主學習情形，按月繳交自主學習紀錄，並於自主學習計畫完成時於學校規定時間內，辦理自主學習成果發表。

六、本實施規範經本校普通科課程發展委員會會議通過，陳請校長核定後施行，修正時亦同。

# 長榮高級中學技術型高中彈性學習時間實施補充規定

106.12.29 彈性學習小組會議通過  
107.04.25 職科課程發展委員會通過

## 一、依據

教育部 103 年 11 月 28 日教育部臺教授國部字第 1030135678A 號令發布之「十二年國民基本教育課程綱要總綱」暨教育部 107 年 2 月 21 日教育部臺教授國部字第 1060148749B 號令訂定發布「高級中等學校課程規劃及實施要點」。

## 二、目的

私立長榮高級中學（以下簡稱本校）彈性學習時間之實施，以落實總綱「自發」、「互動」、「共好」之核心理念，實踐總綱藉由多元學習活動、補強性教學、充實增廣教學、自主學習等方式，拓展學生學習面向，減少學生學習落差，促進學生適性發展為目的，特訂定本校彈性學習時間補充規定（以下簡稱本補充規定）。

## 三、辦理原則

- (一)依學生適性發展需求與本校特色發展條件，規劃安排本校學生自主學習、選手培訓、充實(增廣)、補強性教學及學校特色活動等。期能透過行政處室分工安排，使學生能在教師指導下，擬定與完成自主學習計畫、適性參與學校培訓或充實補強課程，體驗校本特色活動，特訂定此規劃辦理原則，說明自主學習實施、管理與輔導及處室分工相關事宜。
- (二)普通型高級中等學校每週 2-3 節彈性學習時間，本校每週規劃 3 節彈性學習時間。高一、二學生彈性學習依不同學習目標，分三種類型分別規劃，高三彈性學習與加深加廣選修課程安排配搭。彈性學習時間皆不採計學分，規劃表詳如 [附件一](#)。相關事宜，依第四條實施內容辦理。

## 四、實施內容

- (一)本校彈性學習時間的開設學期，高一、高二學生課程規劃每週 1 節充實性教學，強化學生基礎學科能力；依學生適性需求規劃每週 2 節彈性學習時間(包含:自主學習、微課程([附件二](#))及特色活動)。
- (二)高三彈性學習時間：以充實補強教學為規劃主軸，每週 2 節課程，與加深加廣選修課程及高三團體活動安排配搭；另安排 1 節課安排自主學習或微課程。
- (三)選手培訓課程：學生代表學校參加全國性或國際性以上的競賽，進行選手培訓([附件三](#))，以六週為單位抽離方式辦理為原則，抽離時名單由業務單位知會學期彈性學習時間指導教師。
- (四)出缺勤管理：學生彈性學習期間之出缺勤管理由學務處主責，參與課程學生名單由各教學或活動主辦處室統整交生輔組進行出缺勤管理作業，學生須依據本校「學生請假暨出缺勤考查要點」辦理請假事宜。
- (五)學生彈性學習時間之場地與指導教師安排由主辦處室與教務處協商安排後，由教務處公告，除計列教學節數之課程，其它彈性學習教師鐘點費之核支依實際授課情況，由主辦處室提行政會報確認後，教學組統一造冊，按月支給。

(六)學生彈性學習時間為課綱規定各校課程計畫必要之安排，學校行政須擔負師資配排之權責，教師有擔任授課或指導之義務。

五、學生自主學習實施規範

依「長榮高級中學普通科學生自主學習實施規範」辦理。

六、本補充規定之實施檢討，應就實施內涵、場地規劃、設施與設備以及學生參與情形，定期於每學年之普通科課程發展委員會內為之。

七、本補充規定經普通科課程發展委員會討論通過，陳校長核定後實施，並納入本校課程計畫。



## 臺南市私立長榮高級中學微課程規畫申請表

申請日期：\_\_\_\_\_年\_\_\_\_\_月\_\_\_\_\_日

微課程系列 (學分名稱)			規畫單位	<input type="checkbox"/> 專業群科-            科 <input type="checkbox"/> 一般學科-            科		
微課程名稱				申請人(領域召集人)		
開設地點		<input type="checkbox"/> 班級教室 <input type="checkbox"/> 實驗室 <input type="checkbox"/> 專業群科 <input type="checkbox"/> 其他 大樓          教室(工場、實驗室)				
課程綱要	每週教學綱要(共    週，每週 1 小時)		教學法	教學設備物品		
	1					
	2					
	3					
	4					
	5					
	6					
	7					
	8					
	9					
設置教學設備物品所需經費			新台幣    萬    仟    佰    拾元整			
申請人(簽章)			總務處			
教學組		教務主任		校長		
<input type="checkbox"/> 本課程規劃申請，通過准予辦理。 <input type="checkbox"/> 本申請不通過，原因：						

本申請核准後，可先行試辦，俟學校課程發展委員會審議通過，正式為本校彈性學習時間微課程。

附件二 臺南市私立長榮高級中學 學年度第 學期彈性學習時間

## 選手培訓實施申請表

[illegible]

競賽主責處室核章

教務處核章

校 長 核 章

臺南市私立長榮高級中學 學年度第 學期彈性學習時間

補強性教學活動實施申請表

授課教師姓名		教學單元名稱	
參與學生資料	班級	學號	姓名
1			
2			
3			
4			
5			
6			
7			
8			
9			
10			
11			
12			

備註：

- 1.授課教師可由學生自行邀請、或由教務處安排。
- 2.12人以上可提出申請、表格若不敷使用，請自行增列。

承辦人員核章

教學組長核章

教務主任核章

臺南市私立長榮高級中學 學年度第 學期  
彈性學習時間 補強性教學活動實施規劃表

[illegible]

承辦人員核章

教學組長核章

教務主任核章



臺南市私立長榮高級中學

學年度第 學期彈性學習時間

## 補強性教學活動實施紀錄表

[illegible]

承辦人員核章

教學組長核章

教務主任核章

臺南市私立長榮高級中學      學年度第      學期彈性學習時間

特色活動實施申請表

授課教師 姓名		活動名稱	
適用班級			
對應本校 學生圖像	<input type="checkbox"/> 品格力 <input type="checkbox"/> 關懷力 <input type="checkbox"/> 溝通力 <input type="checkbox"/> 學思力 <input type="checkbox"/> 創造力 <input type="checkbox"/> 執行力		
主題	<input type="checkbox"/> 國際教育 <input type="checkbox"/> 志工服務 <input type="checkbox"/> 其他		
實施地 點			
實施規 劃內容	週次	實施內容與進度	
	1		
目標			

活動主責處室核章

教務處核章

校長核章

臺南市私立長榮高級中學      學年度第      學期  
彈性學習時間自主學習計畫書

申請學生 資料	班級		學號	姓名（請親自簽名）
自主學習 主題	<input type="checkbox"/> 自我閱讀 <input type="checkbox"/> 科學實做 <input type="checkbox"/> 專題探究 <input type="checkbox"/> 藝文創作 <input type="checkbox"/> 技能實務 <input type="checkbox"/> 其他：			
自主學習 實施地點	<input type="checkbox"/> 教室 <input type="checkbox"/> 圖書館 <input type="checkbox"/> 專業教室： <input type="checkbox"/> 其他：			
規劃內容	週次	實施內容與進度		
	1	與指導教師討論自主學習規劃，完成本學期自主學習實施內容與進度。		
	19-21	完成自主學習成果紀錄表撰寫並參與自主學習成果發表。		
學習目標				
自主學習 所需協助				
學生簽名		父母或監護人簽名		
申請受理情形（此部分，申請同學免填）				
受理日期	編號	領域召集人/科主任		建議之指導教師

承辦人員核章

教學組長核章

教務主任核

## 彈性學習時間 自主學習晤談及指導紀錄表

指導學生 資料	班級		學號	姓名
自主學習 主題	<input type="checkbox"/> 自我閱讀 <input type="checkbox"/> 科學實做 <input type="checkbox"/> 專題探究 <input type="checkbox"/> 藝文創作 <input type="checkbox"/> 技能實務 <input type="checkbox"/> 其他：			
自主學習 實施地點	<input type="checkbox"/> 教室 <input type="checkbox"/> 圖書館 <input type="checkbox"/> 專業教室： <input type="checkbox"/> 其他：			
自主學習 學習目標				
序號	日期/節次	諮詢及指導內容摘要紀錄		指導教師簽名
1				
2				
3				

承辦人員核章

教學組長核章

教務主任核章

臺南市私立長榮高級中學 學年度第期  
彈性學習時間 自主學習成果紀錄表

申請學生資料	班級	學號	姓名（請親自簽名）	
主題	<input type="checkbox"/> 自我閱讀 <input type="checkbox"/> 科學實做 <input type="checkbox"/> 專題探究 <input type="checkbox"/> 藝文創作 <input type="checkbox"/> 技能實務 <input type="checkbox"/> 其他：			
實施地點	<input type="checkbox"/> 教室 <input type="checkbox"/> 圖書館 <input type="checkbox"/> 專業教室： <input type="checkbox"/> 其他：			
學習目標				
自主學習成果記錄	週次	實施內容與進度	自我檢核	指導教師確認
	1	與指導教師討論自主學習規劃，完成本學期自主學習實	<input type="checkbox"/> 優良 <input type="checkbox"/> 尚可 <input type="checkbox"/> 待努力	
	2			
	3			
	4			
	5			
	6			
	7			
	8			
	9			
	10			
	11			
	12			



	13			
	14			
	15			
	16			
	17			
	18			
	19			
	20	參與自主學習成果發表。		
	21	完成自主學習成果紀錄表撰寫。		
學習成果說明				
學習目標達成情形				
學習歷程省思				
指導教師指導建議				

指導教師簽章

承辦人員核章

教學組長核章

教務主任核章

## 二、彈性學習時間規劃表

- 1.技術型高級中等學校每週0-2 節，六學期每週單位合計需6-12 節。
- 2.若開設類型授予學分數者，請於備註欄位加註說明。
- 3.開設類型為「充實(增廣)性教學」或「補強性教學」，且為全學期授課採計學分時，須檢附教學大綱，敘明授課內容等。其課程名稱應為：彈性學習時間-0000 4.實施對象請填入群科別等。

附件一

臺南市私立長榮高級中學彈性學習時間規劃表

開設學年		課程或單元 名稱	每週 節數	開設 週數	實施群科 或班級 (或對象)	課程類型					師資 規劃		授與 學分否		備註
						自主 學習	選 手 培 訓	充 實 性 教 學	補 強 性 教 學	特 色 活 動					
											內 聘	外 聘	是	否	
第一學年	第一學期										<input type="checkbox"/>	<input type="checkbox"/>	<input type="checkbox"/>	<input type="checkbox"/>	
											<input type="checkbox"/>	<input type="checkbox"/>	<input type="checkbox"/>	<input type="checkbox"/>	
											<input type="checkbox"/>	<input type="checkbox"/>	<input type="checkbox"/>	<input type="checkbox"/>	
											<input type="checkbox"/>	<input type="checkbox"/>	<input type="checkbox"/>	<input type="checkbox"/>	
	第二學期										<input type="checkbox"/>	<input type="checkbox"/>	<input type="checkbox"/>	<input type="checkbox"/>	
											<input type="checkbox"/>	<input type="checkbox"/>	<input type="checkbox"/>	<input type="checkbox"/>	
											<input type="checkbox"/>	<input type="checkbox"/>	<input type="checkbox"/>	<input type="checkbox"/>	
											<input type="checkbox"/>	<input type="checkbox"/>	<input type="checkbox"/>	<input type="checkbox"/>	
第二學年	第一學期										<input type="checkbox"/>	<input type="checkbox"/>	<input type="checkbox"/>	<input type="checkbox"/>	
											<input type="checkbox"/>	<input type="checkbox"/>	<input type="checkbox"/>	<input type="checkbox"/>	
											<input type="checkbox"/>	<input type="checkbox"/>	<input type="checkbox"/>	<input type="checkbox"/>	
											<input type="checkbox"/>	<input type="checkbox"/>	<input type="checkbox"/>	<input type="checkbox"/>	
	第二學期										<input type="checkbox"/>	<input type="checkbox"/>	<input type="checkbox"/>	<input type="checkbox"/>	
											<input type="checkbox"/>	<input type="checkbox"/>	<input type="checkbox"/>	<input type="checkbox"/>	
											<input type="checkbox"/>	<input type="checkbox"/>	<input type="checkbox"/>	<input type="checkbox"/>	
											<input type="checkbox"/>	<input type="checkbox"/>	<input type="checkbox"/>	<input type="checkbox"/>	
第三學年	第一學期										<input type="checkbox"/>	<input type="checkbox"/>	<input type="checkbox"/>	<input type="checkbox"/>	
											<input type="checkbox"/>	<input type="checkbox"/>	<input type="checkbox"/>	<input type="checkbox"/>	
											<input type="checkbox"/>	<input type="checkbox"/>	<input type="checkbox"/>	<input type="checkbox"/>	
											<input type="checkbox"/>	<input type="checkbox"/>	<input type="checkbox"/>	<input type="checkbox"/>	
	第二學期										<input type="checkbox"/>	<input type="checkbox"/>	<input type="checkbox"/>	<input type="checkbox"/>	
											<input type="checkbox"/>	<input type="checkbox"/>	<input type="checkbox"/>	<input type="checkbox"/>	
											<input type="checkbox"/>	<input type="checkbox"/>	<input type="checkbox"/>	<input type="checkbox"/>	
											<input type="checkbox"/>	<input type="checkbox"/>	<input type="checkbox"/>	<input type="checkbox"/>	

## 陸、學生選課規劃與輔導

### 一、商業群(國際貿易科.觀光事業科.應用英語科)-

校訂選修課程規劃(含跨科、群、校選修課程規劃)

表 9-1-1 原班級選修方式課程規劃表

序號	科目屬性	科目名稱	適用群科別	授課年段與學分配置					
				第一學年		第二學年		第三學年	
				一	二	一	二	一	二
1	專業	區域經濟	國際貿易科	0	0	3	3	0	0
2	專業	歷程規劃	國際貿易科	0	0	2	0	0	0
			應用英語科	0	0	2	0	0	0
			觀光事業科	0	0	2	0	0	0
3	專業	雲端技術與網路服務	國際貿易科	0	0	0	0	4	4
			應用英語科	0	0	0	0	4	4
4	實習	中西式點心製作	觀光事業科	0	0	4	4	0	0
5	實習	翻譯練習	應用英語科	2	2	2	2	3	3
6	實習	餐飲服務技術進階	觀光事業科	0	0	0	0	4	4
7	實習	進階飲料實務	觀光事業科	0	0	0	0	4	4
8	實習	商業知識應用	國際貿易科	0	0	2	2	2	2
9	實習	記帳實務	國際貿易科	1	1	0	0	0	0

表 9-2-1 多元選修方式課程規劃表

序號	科目 屬性	科目名稱	適用群科別	授課年段與學分配置						開課方式	同時段開課
				第一學年		第二學年		第三學年			
				一	二	一	二	一	二		
3	專業	日本語言文化	應用英語科	0	0	0	0	2	2	同科跨班	AA8選1
4	專業	進階英文秘書	應用英語科	0	0	0	0	2	2	同科跨班	AA8選1
5	專業	英文文學導讀	應用英語科	0	0	0	0	2	2	同科跨班	AA8選1
6	專業	影片文本導讀	應用英語科	0	0	0	0	2	2	同科跨班	AA8選1
7	實習	英語廣播實務	應用英語科	0	0	0	0	2	2	同科跨班	AA8選1
8	實習	實用旅遊會話	應用英語科	0	0	0	0	2	2	同科跨班	AA8選1
9	實習	時事英文	應用英語科	0	0	0	0	2	2	同科跨班	AA8選1
10	實習	英語口說訓練	應用英語科	0	0	0	0	2	2	同科跨班	AA8選1
11	實習	企劃案實作	國際貿易科	0	0	2	2	0	0	同群跨科	AB4選1
12	實習	商業簡報實務	國際貿易科	0	0	2	2	0	0	同群跨科	AB4選1
13	實習	微型創業	國際貿易科	0	0	2	2	0	0	同群跨科	AB4選1
14	實習	財富經濟實務	國際貿易科	0	0	2	2	0	0	同群跨科	AB4選1
57	專業	進階程式設計	國際貿易科	0	0	0	0	2	2	同群跨科	AT4選1
58	專業	商業期刊導讀	國際貿易科	0	0	0	0	2	2	同群跨科	AT4選1
59	專業	從桌遊學財富	國際貿易科	0	0	0	0	2	2	同群跨科	AT4選1
60	專業	企業經營個案研究	國際貿易科	0	0	0	0	2	2	同群跨科	AT4選1
84	專業	環景情境	應用英語科	0	0	2	2	0	0	同科跨班	BD11選1
85	專業	多元文化導論	應用英語科	0	0	2	2	0	0	同科跨班	BD11選1
86	專業	日文	應用英語科	0	0	2	2	0	0	同科跨班	BD11選1
87	專業	專業英文秘書	應用英語科	0	0	2	2	0	0	同科跨班	BD11選1
88	專業	越南語	應用英語科	0	0	2	2	0	0	同科跨班	BD11選1
89	專業	俄文	應用英語科	0	0	2	2	0	0	同科跨班	BD11選1
90	實習	英語歌舞劇	應用英語科	0	0	2	2	0	0	同科跨班	BD11選1
91	實習	英文環遊世界	應用英語科	0	0	2	2	0	0	同科跨班	BD11選1
92	實習	繪本英語	應用英語科	0	0	2	2	0	0	同科跨班	BD11選1
93	實習	實用翻譯技巧	應用英語科	0	0	2	2	0	0	同科跨班	BD11選1
94	實習	餐旅生活美學	應用英語科	0	0	2	2	0	0	同科跨班	BD11選1
95	專業	世界遺產巡禮	觀光事業科	0	0	2	2	0	0	同科跨班	BE9選1
96	專業	餐飲美學	觀光事業科	0	0	2	2	0	0	同科跨班	BE9選1
97	專業	說菜藝術	觀光事業科	0	0	2	2	0	0	同科跨班	BE9選1
98	專業	日文	觀光事業科	0	0	2	2	0	0	同科跨班	BE9選1
99	專業	地圖裡的祕密	觀光事業科	0	0	2	2	0	0	同科跨班	BE9選1
100	實習	餐飲微型創業	觀光事業科	0	0	2	2	0	0	同科跨班	BE9選1
101	實習	旅館前台系統實務	觀光事業科	0	0	2	2	0	0	同科跨班	BE9選1
102	實習	下午茶饗宴	觀光事業科	0	0	2	2	0	0	同科跨班	BE9選1
103	實習	商業軟體應用	觀光事業科	0	0	2	2	0	0	同科跨班	BE9選1
104	專業	世界美食導覽	觀光事業科	0	0	0	0	2	2	同科跨班	BF8選1
105	專業	日本語言文化	觀光事業科	0	0	0	0	2	2	同科跨班	BF8選1
106	專業	旅館管理	觀光事業科	0	0	0	0	2	2	同科跨班	BF8選1
107	專業	航空業務概論	觀光事業科	0	0	0	0	2	2	同科跨班	BF8選1
108	實習	台灣景點巡禮導覽實務	觀光事業科	0	0	0	0	2	2	同科跨班	BF8選1
109	實習	旅館實務	觀光事業科	0	0	0	0	2	2	同科跨班	BF8選1
110	實習	領團實務	觀光事業科	0	0	0	0	2	2	同科跨班	BF8選1
111	實習	伴手禮製作	觀光事業科	0	0	0	0	2	2	同科跨班	BF8選1

## 二、選課輔導流程規劃

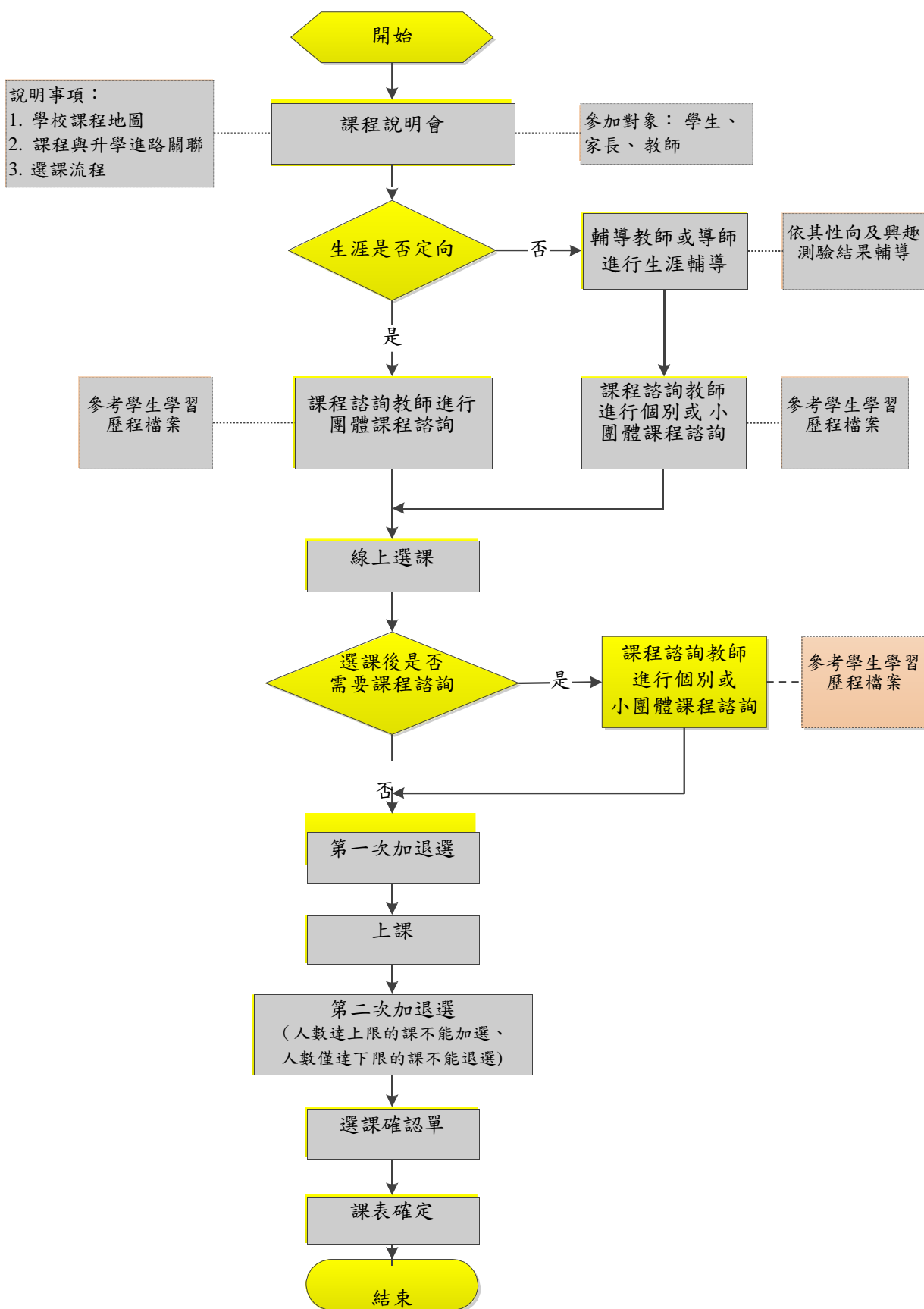
### (一)、課程諮詢階段

#### 私立長榮高級中等學校推動課程諮詢實施原則

- 一、學生適性選修輔導應搭配課程諮詢及生涯輔導；有關課程諮詢部分由課程諮詢教師辦理，有關生涯輔導部分，由專任輔導教師或導師協同辦理。
- 二、學校課程計畫書經各該主管機關准予備查後，課程諮詢教師召集人（以下簡稱召集人）即統籌規劃、督導選課輔導手冊之編輯，以供學生選課參考。
- 三、學校每學期選課前，召集人、課程諮詢教師及相關處室，針對教師、家長及學生辦理選課說明會，介紹學校課程地圖、課程內容及課程與未來進路發展之關聯，並說明大學升學進路。
- 四、選課說明會辦理完竣後，針對不同情況及需求之學生，提供其課程諮詢或生涯輔導；說明如下：
  - （一）生涯定向者：提供其必要之課程諮詢。
  - （二）生涯未定向、家長期待與學生興趣有落差、學生能力與興趣有落差或二年級（三年級）學生擬調整原規劃發展之進路者：
    1. 先由導師進行瞭解及輔導，必要時，進一步與家長聯繫溝通。
    2. 導師視學生需求向輔導處（室）申請輔導，由專任輔導教師依學生性向、興趣測驗結果，進行生涯輔導。
    3. 經導師瞭解輔導或專任輔導教師生涯輔導後，續由課程諮詢教師，提供其個別之課程諮詢。
- 五、召集人負責協調編配課程諮詢教師提供諮詢之班級或學生；課程諮詢教師應提供學生可進行團體或個別諮詢之時段，每位學生每學期至少1次。
- 六、課程諮詢教師應每學期按時於學生學習歷程檔案，登載課程諮詢紀錄。
- 七、課程輔導諮詢實施原則流程圖，詳如附件一。



# 附件一 課程諮詢實施原則流程圖



## (二)、選課作業

### 1、選課輔導措施

#### 私立長榮高級中學選課輔導實施計畫

##### (一)依據

- 1、教育部103年11月28日臺教授國部字第1030135678A號發布之「十二年國民基本教育課程綱要總綱」。
- 2、教育部107年4月10日臺教授國部字第1070024978B號令訂定發布之「高級中等學校課程諮詢教師設置要點」規定。
- 3、教育部國民及學前教育署民國106年7月26日臺教國署高字第1060075928B號發布之「教育部國民及學前教育署建置高級中等教育階段學生學習歷程檔案作業要點」。

(二)目的：本校選課輔導措施係為提供學生、家長與教師充足之課程資訊、相關輔導、執行選課之流程規劃及後續學生學習成果、歷程登載內容，裨益協助學生適性修習選修課程。

##### (三)實施方式

- 1、完備學生課程諮詢程序。
- 2、規劃學生選課相關規範。
- 3、登載學生學習歷程檔案。
- 4、定期檢討選課輔導措施。

##### (四)實施內容

###### 1、完備學生課程諮詢程序：

- (1) 組織本校課程諮詢教師遴選會：其相關規劃如附件「本校課程諮詢教師遴選會組織要點」。
- (2) 設置本校課程諮詢教師：依高級中等學校課程諮詢教師設置要點規定，優先由各群科教師擔任課程諮詢教師，輔導並提供該群科學生課程諮詢，並提供其修習課程之諮詢意見。
- (3) 編輯本校選課輔導相關資料：本校選課輔導相關資料載明本校課程輔導諮詢流程、選課及加退選作業方式與流程，學生學習歷程檔案作業規定，以及生涯規劃相關資料與未來進路發展資訊。

- (4) 辦理課程說明會：向學生、家長與教師說明學校課程計畫之課程及其與學生進路發展之關聯。
- (5) 選課相關輔導措施：由專任輔導教師負責結合生涯規劃、活動或講座，協助學生自我探索，瞭解自我興趣及性向，俾利協助學生妥善規劃未來之生涯發展，並與導師共同合作，針對對於生涯發展與規劃尚有疑惑困擾之學生，透過相關性向及興趣測驗分析，協助其釐清，裨益課程諮詢教師實施學生後續選課之諮詢輔導。
- (6) 協助學生適性選課：由課程諮詢教師於學生每學期選課前，參考學生學習歷程檔案，實施團體或個別之課程諮詢，協助學生適性選課。

## 2、規劃學生選課相關規範：

- (1) 訂定本校學生選課及加退選作業時程，如附件二。
- (2) 辦理本校選課時程說明：向學生與教師說明本校次一學期之課程內涵、課程地圖、選課實施方式、加退選課程實施方式及各項作業期程。

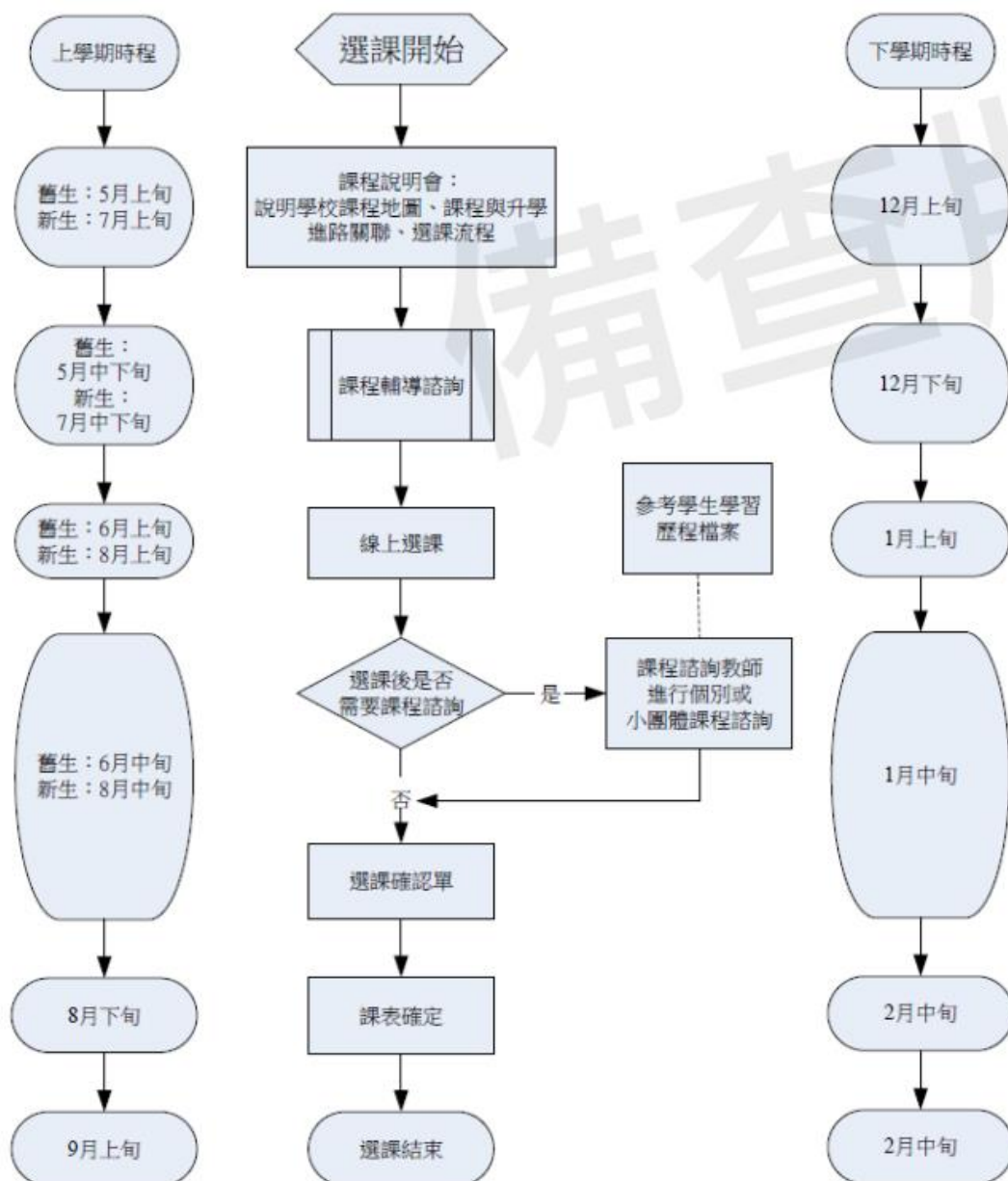
## 3、登載學生學習歷程檔案：

- (1) 組織本校建置學生學習歷程檔案資料工作小組，並訂定本校學生學習歷程檔案建置作業相關原則，其相關規劃如附件「本校學生學習歷程檔案建置作業補充規定」。
- (2) 辦理學生學習歷程檔案之登錄、作業及使用說明：
  - A. 學生訓練：每學期於彈性學習、團體活動時間，辦理一次選課輔導與檔案建置、登錄等相關訓練。
  - B. 教師研習：每學期至少辦理一次課程諮詢與檔案建置相關之專業研習。
  - C. 家長說明：每學期得結合學校親職活動，辦理一次檔案建置與使用之說明。

## 4、落實學生學習歷程檔案各項登載作業，由各項資料負責人員（含學生）於規定期限內，完成相關登載與檢核作業。

- (五)定期檢討選課輔導措施：檢視學生課程諮詢程序、學生選課相關規範與學生學習歷程檔案實施成效並修正。

## 選課流程與時程



## 2、選課實例

### 私立長榮高級中學選課系統操作說明

步驟一：開啟瀏覽器(建議使用 IE6.0 以上版本)

步驟二：輸入選課系統網址 <http://203.64.21.247/winkh/>

步驟三：請使用您的【帳號：學號】與【密碼：身分證字號】登入選課系統（大小寫不拘）。



The screenshot shows a web browser window with the address bar displaying <http://203.64.21.247/winkh/>. The page title is "跨班選課系統". The main content area features a green header with the text "線上選課系統" and "跨班選課". Below this, there is a large globe graphic on the left and a login form on the right. The login form is titled "學生選課" and includes fields for "帳號:" (Username) and "密碼:" (Password). The username field contains the text "412345". The password field is masked with dots. Below the password field are three buttons: "登入" (Login), "重寫" (Refresh), and "離開" (Logout). At the bottom of the page, there is a copyright notice: "Copyright © 1988-2016 ShinHer Information Co., Ltd. All rights reserved." and "欣河資訊版權所有。"



步驟四：點選左方選單中【**正式選課**】開啟如下選課課程表，可由選修課程表右方【**尚餘人數**】查看每一課程目前選修人數即時狀態，【**課程綱要**】可查看課程開課內容綱要，當您決定要選修某一課程時請點選選修課程表左方【**選擇**】即完成選修(下圖所示該同學已完成選修【英文散文賞析】)。

**請注意：**

◇ **目前系統採用即時制(先選先贏)。**

線上選課系統 長榮中學  
跨班選課

功能選單

- 課表查詢
- 課程綱要
- 正式選課
- 退選課程
- 結果查詢
- 選修課表
- 個人課表
- 離開系統

正式選課作業

學號:411005 班級:高二1 座號:01 姓名:王昇達 同學您好，您必修之課程如下：

屬性|課程編號|科目|學分

共同必修及班級必修科目合計共0個

學校目前所開之共同選修課程如下：

請謹慎選擇未開堂之課程，避免影響自身權益。

選擇	屬性	課程編號	科目	學分	上課教室	星期節次	尚餘人數	課程師資
<input type="checkbox"/>	共同選修		英文散文賞析(選)	1	高二選修	三2	40	黃麗
<input type="checkbox"/>	共同選修		英文簡報技巧(選)	1	高二選修	三2	40	黃麗
<input type="checkbox"/>	共同選修		聽唱學英文(選)	1	高二選修	三2	40	黃麗
<input type="checkbox"/>	共同選修		化學停智趣(選)	1	高二選修	三2	40	黃麗
<input type="checkbox"/>	共同選修		紅樓夢(選)	1	高二選修	三2	40	黃麗
<input type="checkbox"/>	共同選修		時事你我他(選)	1	高二選修	三2	40	黃麗
<input type="checkbox"/>	共同選修		神秘面紗下的國度	1	高二選修	三2	40	黃麗
<input type="checkbox"/>	共同選修		圖像與詩文應用(	1	高二選修	三2	40	黃麗
<input type="checkbox"/>	共同選修		衛求方程式(選)	1	高二選修	三2	40	黃麗
<input type="checkbox"/>	共同選修		機車實作(選)	1	高二選修	三2	40	黃麗
<input type="checkbox"/>	共同選修		小民的投機人生(	1	高二選修	三2	40	黃麗

請輸入右方驗證碼再按下存檔

4-2-5-1 驗證碼

存檔 列印

選課注意事項：

1. 選課開放日期106年01月13日(星期五)晚上8點起
2. 選課結束日期106年01月15日(星期日)晚上8點止

◇ 步驟五：點選【**離開系統**】登出選課系統。

線上選課系統 長榮中學  
跨班選課

功能選單

- 課表查詢
- 正式選課
- 結果查詢
- 選修課表
- 個人課表
- 離開系統

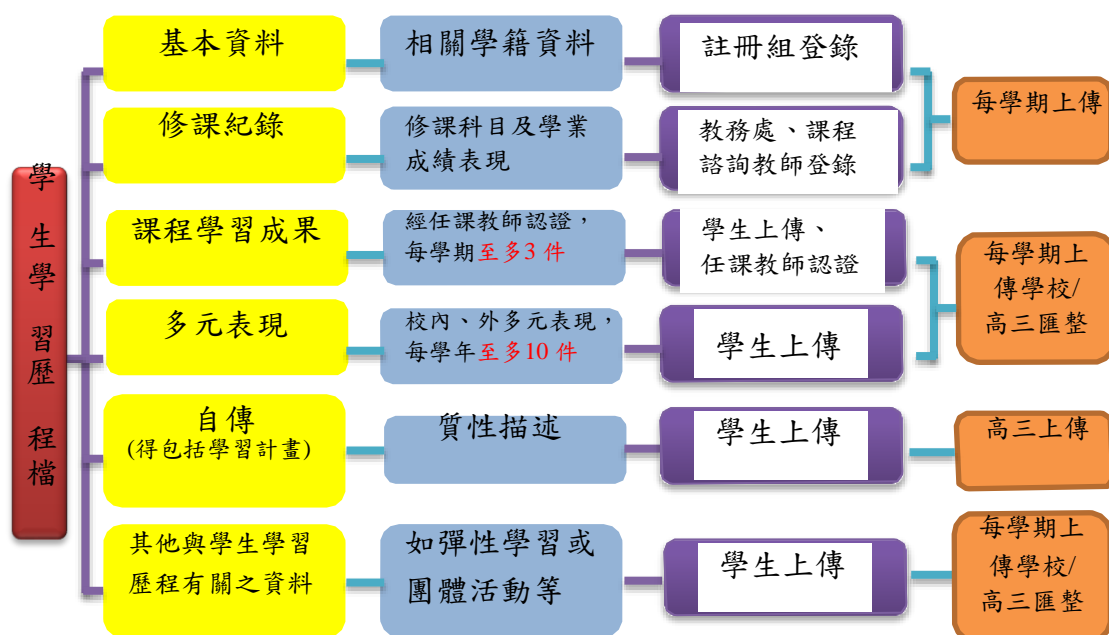
感謝您的使用

結束使用

註：選填結果由教務處公告，非線上選課系統所顯示之結果

### (三)、登錄學習歷程檔案階段

#### 1.登錄學習歷程檔案流程圖



## 柒、生涯輔導與未來進路

### 一、生涯輔導工作與資源

#### (一)、生涯輔導工作

編號	實施項目	內容	主政單位	辦理時程
1	新生始業輔導 (定向輔導)	利用「新生始業輔導」介紹輔導工作，加強學生認識與應用。介紹各處室，協助新生了解各處室功能。協助學生認識國、高中教育之差異，規劃高中三年的生涯計畫，以及升學進路。	輔導室 學務處 (導師)	高一
2	學生學習歷程 檔案	召開學生學習歷程檔案資料工作小組會議，協商學生學習歷程檔案建置與檢核作業分工，並將學習歷程檔案納入課程說明會內容。	教務處 學務處 實習	每學期
3	個別諮詢與輔導	學生可依個人需要與輔導老師約談個人生涯議題。提供家長、教師諮詢服務。	輔導室	不定期
4	團體輔導	提供學生生涯團體輔導與諮商，透過團體動力協助學生自我探索、生涯規劃	輔導室	不定期
5	生涯規劃課程 與教學	開設生涯規劃課生涯輔導融入各學科教學	教務處	不定期
6	心理測驗實施	實施性向、興趣、人格測驗，提供學生客觀之評量資料以協助學生自我了解，發揮潛能及適性發展。其他心理測驗，如中學生生活適應量表、 學生學習與讀書策略量表、學習診斷測驗、職業興趣組合卡、田納西自我概念量表、新訂賴氏人格測驗等。	輔導室	不定期
7	升學輔導	聘請專家學者蒞校演講，說明學習與生涯規劃的關係。 針對家長與教師辦理課程說明會說明本校課程規畫與發展、學生學習歷程檔案及各項大學多元進路方案宣導。安排於班週會進行生涯主題講座或班級討論。 邀請技專校院入校宣導學校特色，提供學生參考	教務處	不定期

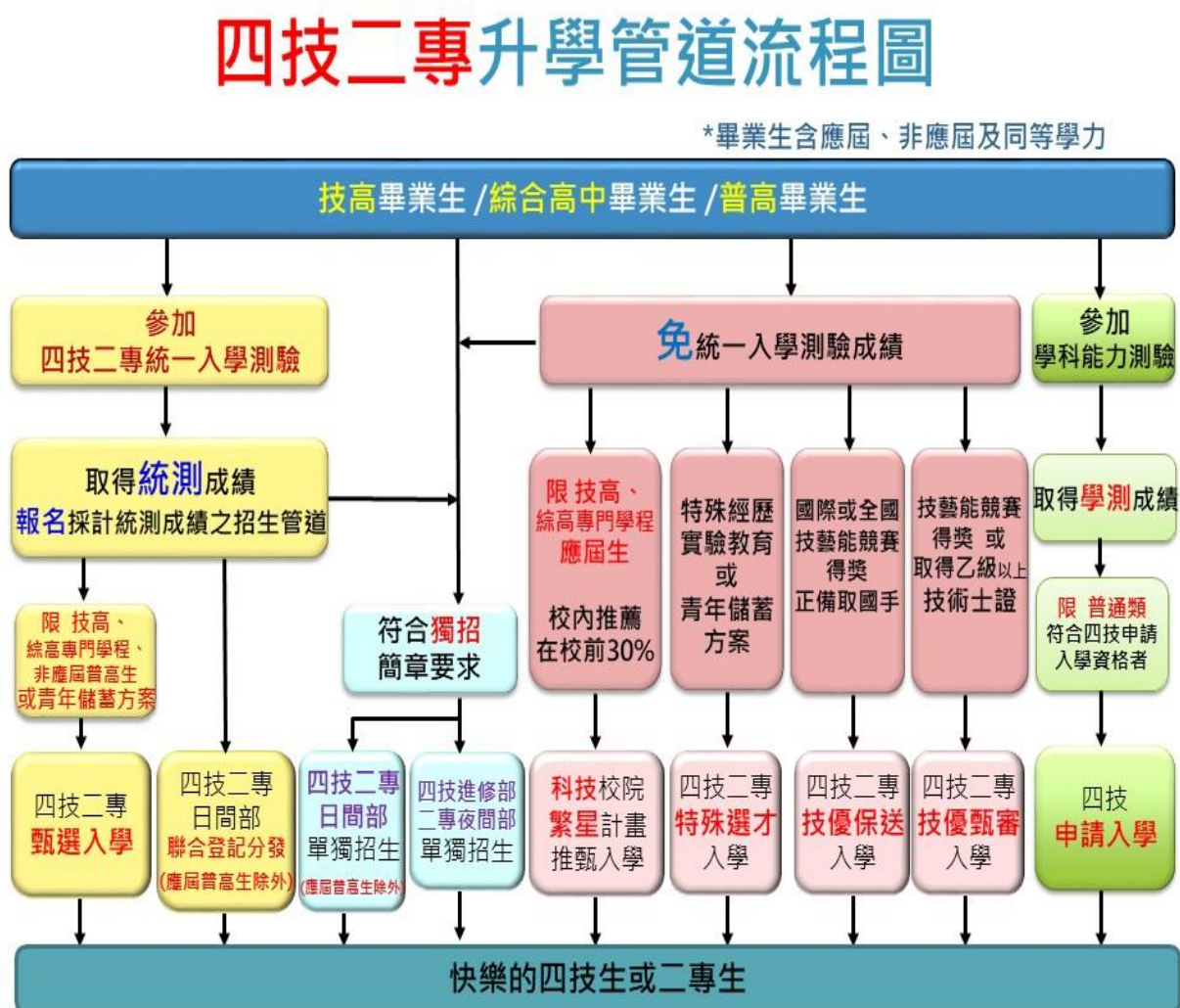
		備審資料指導：提供學生生涯諮詢，指導學生備審資料之製作。		
		模擬面試指導：配合多元入學管道，提供團體或個別升學或就業模擬面試與指導。		
		選填志願輔導：成績單寄發後，指導學生根據本身條件選擇適合校系就讀。		
8	辦理校系與職場參訪	引導或帶學生參訪各區技專校院及大學。各科學生參訪該科職業類別之公司、工廠或大型展覽（台北國際工具機展覽會）	實習處	不定期
9	學習輔導	選課輔導：辦理課程說明會，進行課程諮詢，協助學生多元選修、彈性學習或自主學習規劃。	教務處 課諮師 輔導室 學務處 (導師)	每學期
		轉科輔導：針對興趣或能力不符學生，進行個別輔導，提供轉科或轉學輔導安置，及轉科學生後續追蹤與輔導。		
10	就業輔導	實施技能檢定輔導，加強各科學生技能檢定取得技術士證照，或選手培訓參加全國技能競賽、全國高級中等學校技藝競賽	實習處	不定期
		辦理職涯講座介紹職業世界與趨勢、提供各科就業資訊、提供就業宣導活動及相關訊息。	實習處 輔導室	不定期
		辦理就業博覽會	實習處	高三
11	生涯資訊查詢與資料提供	設置大學科系介紹專櫃及閱覽專區，提供各項升學資訊供學生參考。定期更新生涯及大學院校多元入學資訊於公布欄及輔導室網頁。	輔導室	經常性
		收集各大專校院開設之營隊資訊，鼓勵並協助學生參加相關營隊活動。	實習處 輔導室	不定期
		開放學生資料查詢專用電腦，方便同學查詢升學相關資訊。	輔導室	經常性
		收集面試考古題或學長姐備審資料提供學生參考。	實習處 輔導室	經常性
12	畢業生進路追蹤與分析	進行畢業生進路追蹤與分析，以了解學生畢業後升學或就業情形。	教務處 實習處 輔導處	每年六月

(二)、生涯輔導資源

項目	細項(網站名稱)	內容說明
教育部官網	學生生涯輔導網	自我探索、科系介紹、工作世界、大學營隊、生涯問鮮菇、資源連結
自我探索	大考中心心理測驗	興趣量表(線上版)、學系探索量表(線上版)
	華人生涯網	量化評量、質性探索
	生涯測驗系統	生涯興趣、性向、工作價值組合
學群科系	漫步在大學	十八學群介紹、校系查詢和比較、入學管道查詢
	大學網路博覽會	校園導覽、各大學校系連結、獎助學金連結
	IOH 開放個人經驗平台	各校系學群總覽、港澳僑陸生專區、海外留學、履歷面試經驗
	1111 學群介紹	學群連結職業、學群知識PK
	大學選才與高中育才輔助系統	18 學群的資料呈現，詳介學群介紹及其重視內涵 123 學類的資料內容，詳介學類及其對應校系
高職升學	技專校院測驗中心	統測相關公告資訊、歷年簡章、試題、相關新聞發佈
	招策會網站	二技、四技、二專、五專、各招生管道宣導簡介
	技訊網	升二技、四技二專、升五專、轉學考、學士後第二專長
	技職風雲榜	優秀技職表現、獲獎紀錄
高中升學	大學多元入學升學網	校系簡章、榜單連結、歷年統計資料、書審上傳、網路選填平台
	大學入學考試中心	指考、學測、英聽相關資訊、歷年試題、統計分析、心理測驗.....
	大學考試分發委員會	考試分發重要公告、歷年統計資料、登記分發相關資訊、網路登記志願平台
	大學甄選入學委員會	校校系簡章、榜單連結、歷年統計資料、書審上傳、網路選填平台
	新生註冊率查詢	統計處公開資訊，藉此瞭解各校辦學概況與經營特色
	大專校院校務資訊	分領域、區域、學位查詢、全校新生註冊率、學雜費收費基準
	大學術科考試委員會	術科考試簡章、報名；術科歷年統計資料；資訊公告
軍警校	國軍人才招募	招募中心簡介、軍校招生簡章及時程
	臺灣警察專科學校	警專招生資訊、警專歷屆試題.....
	中央警察大學	警大招生資訊、警大課程及相關介紹.....
職場就業	104 工作世界	以動畫引導進入行職業介紹
	工作大未來	連結村上龍鉅作工作大未來的職業介紹
	青年教育與就業	青年就業領航計畫、青年體驗學習計畫
	大專校院就業職場體驗	職能與職業查詢、RICH 職場體驗

## 二、升學進路

### (一) 四技二專升學管道流程圖



## 1、主要升學管道說明

種類	時間	志願	參考資料	備註
四技二專特殊選才聯合招生	12-1 月	5 個	招生校系科(組)、學程所自定之專業領域、特殊技能、經歷、專長或成就	分技職特才及實驗教育組和青年儲蓄帳戶組
科技校院繁星計畫聯合推薦甄選	3-4 月	25 個	先看在校成績，再看競賽、證照及語言能力檢定、學校幹部、社會服務及社團參與	各高職學校至多可推薦 15 名考生
四技二專技優保送入學	12-1 月	50 個	國際賽優勝、國手或全國賽前 3 名	含科展獲國立臺灣科學教育館推薦。
四技二專技優甄審入學	5-6 月	5 個	技優保送的資格或乙級以上執照	
四技二專甄選入學	5-6 月	3 個	先看統測成績，再看備審資料(必採專業實習或專題製作，含技術士證照或在校成績)	各校得限制考生僅能報名該校 1 個系科(組)、學程
四技二專登記分發	7 月	199 個	只看統測成績	國、英、數共同科目成績加權1~2 倍，專業科目成績加權2~3 倍，由各大學校系自訂。

## 2、其他升學管道：

- (1)、四技進修部二專夜間部單獨招生
- (2)、四技二專日間部一般單獨招生
- (3)、身心障礙學生招生
- (4)、藝術群單獨招生(藝術群可另外以學測成績參加四技二專申請入學)
- (5)、科技校院附設專科進修學校招生
- (6)、四技二專在職專班招生
- (7)、運動績優招生：
  - A、高級中等以上學校運動成績優良學生升學輔導甄審、甄試
  - B、重點運動項目績優學生單獨招生
- (8)、雙軌訓練旗艦計畫招生
- (9)、產學攜手合作計畫專班招生
- (10)、產學訓合作訓練四技專班招生
- (11)、科技校院辦理多元專長培力課程招生
- (12)、空中進修學院二專招生
- (13)、軍警學校(含警專)招生



(二) 各職群進修升學

科別	可進修升學系所
商業管理群	企業管理系、國際企業（貿易）系、國際商務系、財務金融系、財政稅務系、工業工程與管理系、行銷與流通管理系、物流管理系、會計系、資訊管理系、會計資訊系、資訊傳播系、休閒事業管理系、文化事業發展系、觀光休閒事業管理系、運動健康與休閒系、休閒保健管理系、觀光休閒系、健康管理系、醫務管理系、老人事業管理系、老人福利與事業系、健康事業管理系、醫療暨健康產業管理系、應用外語系、應用英語系、商業教育學系、保險金融管理系金融保險系、應用經濟系、合作經濟學系、運籌管理系、經營管理系、人力資源發展系、工業管理系、工商業設計系、圖文傳播藝術學系、多媒體設計系、傳播藝術系、餐飲管理系、海洋運動與遊憩系、航運管理系……等等。
外語群	應用英語系、應用外語/德文/日文/法文/西班牙文系、翻譯學系、應用華語系、外語教學系、休閒產業管理
	系、餐旅管理系、健康休閒管理系、文化事業管理系、觀光與休閒管理系、國際貿易系、國際企業系、企業管理系、財務金融系、國際物流與行銷系、行銷與流通管理系、風險管理與保險系、文化創意事業系……等等。
餐旅群	餐飲管理系、中餐廚藝系、西餐廚藝系、餐飲廚藝系、烘焙管理系、食品科技系、觀光與休閒事業管理系、休閒暨遊憩管理系、旅運管理系、旅館管理系、餐旅管理系旅館組、旅遊事務管理系、休閒事業經營系、航空暨運輸服務管理系、餐旅暨會展行銷管理系、航空服務管理系、會議展覽服務業學位學程、休閒運動保健系、海洋運動與遊憩系、休閒運動管理系、運動健康與休閒系……等等。

### 三、就業進路

#### (一) 各科別學習內容與目標

外語群		
科別	主要學習內容與目標	相關證照
應用英語科	主要學習英語文聽力、口說、閱讀、寫作能力、基礎商業知識及電腦文書處理，以培養學生擔任外語相關產業之初級技術人員，並能勝任外語領域相關之工作。	其他證照： 全民英檢（GEPT） 多益（TOEIC） 中、英文書處理證照
商業與管理群		
科別	主要學習內容與目標	相關證照
國際貿易科	主要學習記帳、出納之會計事務、商業會計法令、統計分析、銀行帳務處理、會計資訊系統操作以及稅務處理等會計實用知能。	會計事務 會計資訊 門市服務
餐旅群		
科別	主要學習內容與目標	相關證照
觀光事務科	主要學習餐旅日語會話、遊程設計、解說教育、旅館管理、餐飲實務、客房實務、生態保育實務世界旅遊資源、觀光概論等培養旅遊觀光基層之專業之專業人員且提昇觀光旅遊實務知能。	餐旅服務 飲料調製其他證照： 領隊人員 導遊人員 全民英檢(GEPT) 中、英文書處理證照 多益(TOEIC) 日本語能力試驗(JLPT)

#### (二) 各科別就業發展

商業與管理群			
科別	高職畢業	科技大學畢業	研究所畢業
國際貿易科	主要在報關行或貿易公司擔任報關員或國貿人員。	擔任報關行或貿易公司之業務經理或貿易相關主管。	
外語群			
科別	高職畢業	科技大學畢業	研究所畢業

應用英語科	主要在一般商業機構擔任業務助理，或從事觀光旅遊等相關行業，如航空公司之空服員、櫃台服務、旅行社或觀光飯店之服務業人員。	從事外商公司行政或行銷人員、外語秘書、外語教師、外語教材行銷或企劃人員、專業筆譯或口譯人員、外語導遊、廣告文案寫作、大眾傳播相關工作等。	從事國家級各類型學術資料收集與分析、大專院校特聘之語言應用專業之研究人員，或擔任外語教師、外語檢定考試設計與規劃人員、語言教學機構教師培育與訓練外語教學專業人才。
-------	---	--	---

餐旅群			
科別	高職畢業	科技大學畢業	研究所畢業
觀光事務科	主要工作場所為各大飯店的接待員、訂房員、總機、客房服務員；旅行社內勤助理人員。	主要工作場所為旅行業基層人員、票務人員、服務人員、行銷人員、領隊、導遊人員、解說員以及各大航空公司空勤、地勤人員。	從事餐旅、觀光服務相關行業管理人員、相關學科研究人員